

# Crèche du Clos-de-Bulle

Une crèche de la Fondation Crèche de Lausanne

## PROGRAMME INSTITUTIONNEL

- Buts du programme
- Présentation de la crèche
- Axes institutionnels : Mission, rôles, diversité, santé au travail
- Outils institutionnels : L'espace comme outil de travail, l'accompagnement de l'enfant et du groupe, le suivi des enfants, la gestion par objectifs, la formation, les colloques, la charte hygiène



## **Pourquoi un programme institutionnel ?**

Un programme institutionnel est une vision d'équipe. Aussi la rédaction d'un tel document revient-elle à l'ensemble du personnel de la Crèche du Clos-de-Bulle qui est ici tout particulièrement remercié pour la grande implication dont il fait preuve dans la réalisation de son travail.

Cette élaboration permet de clarifier par écrit nos principes éducatifs, nos objectifs, la manière dont nous travaillons. Le résultat de ce travail de réflexion, doit permettre à l'équipe de mieux pouvoir se positionner dans les événements d'une journée, afin de suivre une ligne commune qui profitera directement aux enfants et leurs familles. Ce document sert aussi d'outil d'information aux parents et doit permettre à toute personne concernée par notre action de connaître les principes, les valeurs et les fondements de notre travail.

Il reflète l'orientation actuelle de notre travail, qui évolue au fil de nos interrogations et des réponses que nous y apportons. Ainsi, ce programme a déjà subi, depuis sa création en 2002, des évolutions majeures en 2003, 2004, 2006, 2011 et 2017. Il est passé en revue chaque année pour d'éventuels ajustements.

## **Historique**

Fondée en 1873 par Madame Sophie Mercier, qui voyant les enfants des familles défavorisées seuls dans les rues dès leur plus jeune âge, décida de créer un lieu d'accueil où ils pourraient être pris en charge durant la journée. La crèche du Clos-de-Bulle fût la première crèche en Suisse romande, et par conséquent, à Lausanne, ce qui lui donna le privilège de porter ce nom de : La Crèche de Lausanne. Installée à l'origine à la rue Pré-du-Marché, elle a été transférée à la rue du Clos-de-Bulle 7, dans un immeuble dont elle est propriétaire. Elle fut rebaptisée Crèche du Clos-de-Bulle en 2003.

La crèche est donc une institution privée, gérée par un Conseil de Fondation, tout en étant subventionnée par le Réseau-L (réseau d'accueil de jour de Lausanne) et la FAJE (Fondation pour l'Accueil de Jour de l'Enfance).

La Fondation Crèche de Lausanne a été créée en 1881, dans le but de poursuivre l'œuvre de Madame Sophie Mercier, elle a ouvert sa deuxième structure, la garderie Zig Zag Zoug dans le quartier de Bonne-Espérance.

Avec l'ouverture de sa troisième unité en 2013, la crèche Piccolo Mondo, dans le quartier du Rôtillon, puis de la crèche de Bérée en 2019, la Fondation Crèche de Lausanne offre 274 places d'accueil pour des enfants entre l'âge de 3 mois à la fin de la 2P. Ce sont environ 380 familles qui sont accueillies au sein de la Fondation.



## Description interne

La Crèche du Clos-de-Bulle se compose de 3 étages et d'une grande terrasse sur le toit. Ils sont répartis selon leur âge dans 4 groupes différents:

1. La Nursery 10 places pour les enfants d'environ 2 à 18-24 mois
2. Les Trotteurs 14 places pour les enfants d'environ 18-24mois à environ 2,5-3 ans
3. Les Grands (Moyens) 20 places pour les enfants d'environ 2,5-3 ans à leur entrée à l'école
4. Les Ecoliers 24 places pour les enfants durant leurs deux premières années d'école.

Le nombre d'enfants que la crèche peut accueillir fait partie de l'autorisation d'exploiter délivrée à la direction par l'Office d'Accueil de Jour des Enfants, en fonction de la grandeur des locaux et du nombre d'EDE (éducateur ou éducatrice de l'enfance) présents. Le taux d'encadrement fixé par l'OAJE est le suivant : 1 EDE pour 5 bébés, 1 pour 7 trotteurs, 1 pour 10 grands et 1 pour 12 écoliers. La crèche est ouverte de 6h45 à 18h30, du lundi au vendredi et ferme 5 semaines par année.

## Situation géographique

La Crèche du Clos-de-Bulle est située au centre ville, à la rue du Clos-de-Bulle No 7. Le fait de se trouver à cet emplacement génère des inconvénients, mais aussi des avantages.

Avantages	Inconvénients
<ul style="list-style-type: none"><li>- Près du marché qui se tient le mercredi</li><li>- Proche des moyens de transports : Bus, LEB, Métro</li><li>- Grands choix de destinations variées depuis son emplacement : piscine, parcs, bois, ville, campagne, sorties culturelles.</li></ul>	<ul style="list-style-type: none"><li>- La proximité immédiate des voitures</li><li>- Le manque d'espaces verts situés aux alentours directs</li></ul>





---

## Axes institutionnels

### Définition de la mission de la crèche

En partenariat avec les familles, les structures d'accueil de la Fondation Crèche de Lausanne offrent des prestations socio-éducatives aux enfants qui les fréquentent. Dans un cadre collectif, avec du personnel impliqué, le bien-être des enfants est mis au centre. L'accueil proposé se base sur des valeurs fondamentales et permet le développement personnel et social des enfants dans un cadre collectif où le «vivre-ensemble » de qualité est favorisé. Une attention particulière est portée à chacun-e dans le but de renforcer l'estime de soi. Ces prestations devraient permettre aux parents d'envisager la continuité de leur responsabilité éducative avec sérénité et confiance.

Notre mission se décline notamment au travers des intentions suivantes :

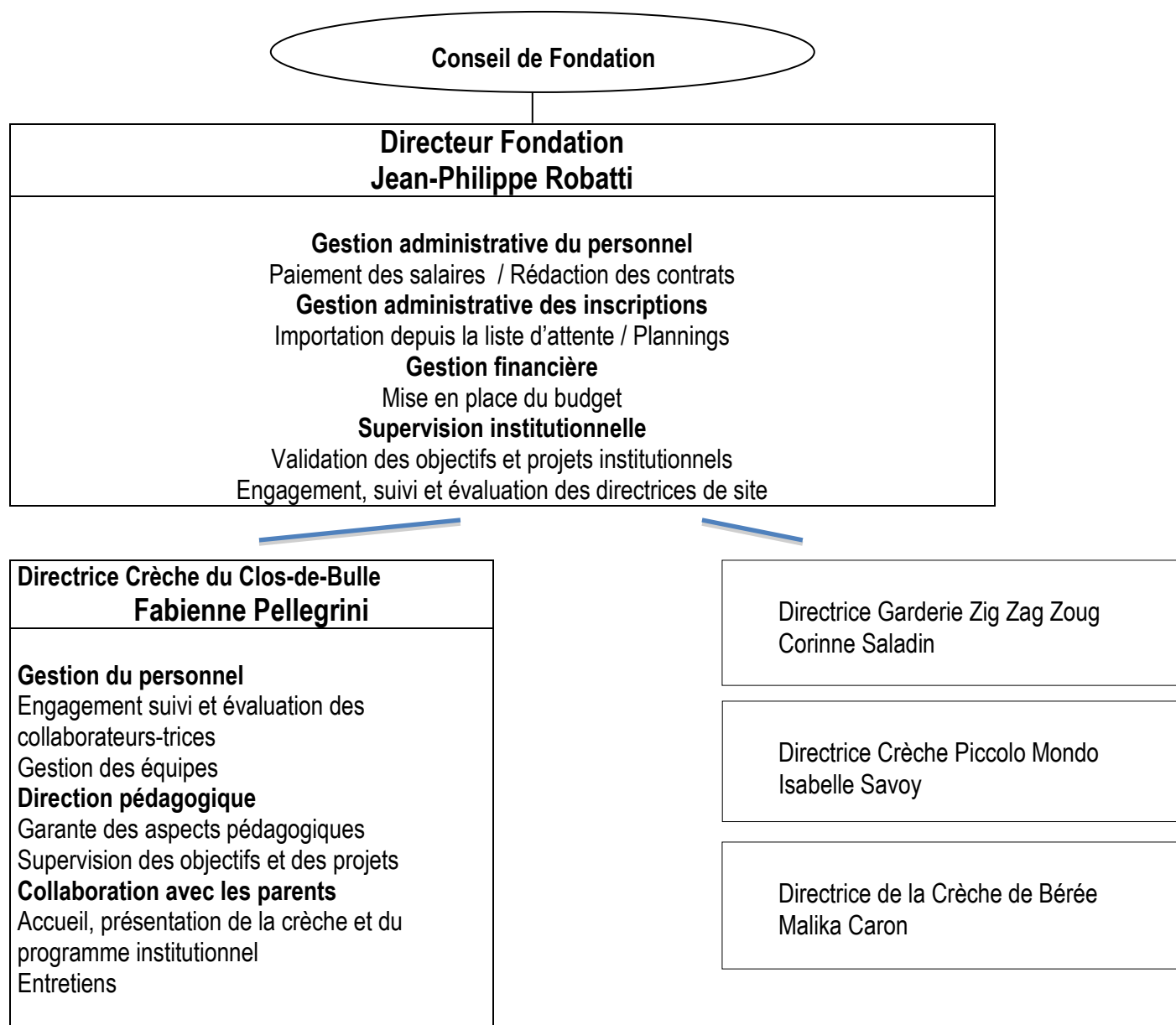
- Favoriser l'éveil et la socialisation du jeune enfant en tenant compte de sa spécificité.
- Promouvoir une culture de l'enfance où la crèche est un espace qui permet à l'enfant d'exister pour lui-même, de faire ses découvertes sur lui, sur les autres et sur le monde extérieur.
- Permettre la conciliation des différents modes de vie familiaux avec le respect du développement de l'enfant.
- Accompagner les parents dans la construction de la parentalité, dans une perspective de co-éducation, notamment à travers les échanges professionnels et une écoute individualisée.
- Soutenir les enfants de familles rencontrant des difficultés économiques ou sociales.
- Favoriser l'intégration des enfants porteurs de handicaps.
- S'engager pour la promotion d'un accueil de jour de l'enfance de qualité



## Rôle de la direction

La direction est responsable du bon fonctionnement de la crèche. Elle est disponible pour des échanges individuels avec les parents ainsi que pour des réunions de parents qu'elle suscite et favorise. La direction est responsable des enfants confiés à la crèche durant leur temps de présence dans l'institution. Elle veille à leur bien-être physique et psychique, à leur sécurité, à l'hygiène, ainsi qu'à la qualité de l'action pédagogique et éducative appliquée à la crèche. La direction encadre le personnel de la crèche par des actions d'accompagnement, de soutien et d'évaluation. Elle veille également à la préservation de la santé au travail des collaborateurs-trices.

L'organigramme de l'équipe de direction présente ci-après la répartition des tâches en son sein.





## Rôle du personnel éducatif

Le personnel éducatif favorise la création d'un climat de confiance avec les parents afin de pouvoir assurer la continuité et la complémentarité entre le quotidien de l'enfant en famille et en institution. La collaboration avec les parents est essentielle car ils connaissent leurs enfants mieux que quiconque. Ce travail, ensemble, facilite le suivi des enfants.

De par leur formation, les éducateur-trices de l'enfance sont à même d'effectuer des observations et d'adapter leur action éducative en conséquence. Elles-Ils sont compétents-tes pour dresser un bilan de l'évolution de chaque enfant, ainsi que pour dépister, et non diagnostiquer, les possibles problématiques liées au développement de l'enfant. Le descriptif de poste du personnel éducatif tient compte des différents niveaux de formation, les tâches et responsabilités varient donc entre les membres des équipes.

Elles-Ils sont donc particulièrement attentifs-ves à :

- Etre à l'écoute de l'expression des besoins et des sentiments de l'enfant, et y répondre de manière adéquate.
- Offrir à l'enfant une relation individualisée et gérer les dynamiques collectives.
- Avoir une connaissance des rythmes, habitudes et événements importants de la vie de chaque enfant et accepter le besoin de l'enfant de disposer de son ou ses objet(s) familier(s).

### 6 mots-clés guidant le travail des éducateurs-trices de l'enfance

<b>La réflexion, le recul</b>	<ul style="list-style-type: none"><li>- pour évaluer son travail et le perfectionner sans cesse</li><li>- pour préparer, anticiper, agir et pour transmettre les informations</li></ul>
<b>La négociation</b>	<ul style="list-style-type: none"><li>- pour permettre par exemple d'aborder avec les familles des sujets aussi divers que le temps consacré à l'adaptation de l'enfant, le respect des horaires de la crèche, la régularité de la fréquentation de l'enfant, etc</li><li>- proposée aux enfants comme moyen de gérer leurs conflits</li></ul>
<b>La collaboration</b>	<ul style="list-style-type: none"><li>- pour mettre en œuvre des projets communs</li><li>- pour travailler ensemble, faire part de ce que nous ressentons à nos collègues et aux parents</li></ul>
<b>La communication</b>	<ul style="list-style-type: none"><li>- pour être attentif à ce qui se passe, être apte à sélectionner les informations importantes et réfléchir à la manière de les transmettre aux personnes appropriées</li></ul>
<b>L'adaptation</b>	<ul style="list-style-type: none"><li>- aux enfants, au groupe, aux collègues, aux parents, aux lieux</li><li>- pour mettre en œuvre ses capacités d'imagination, son ingéniosité, ses références pratiques et théoriques, ceci dans l'objectif de garantir à chacun une réponse adéquate</li></ul>
<b>La valorisation</b>	<ul style="list-style-type: none"><li>- pour mettre l'accent sur les ressources plutôt que les lacunes</li><li>- pour agir pour que l'enfant découvre et utilise ses capacités mais ne minimise pas les difficultés que peut rencontrer l'enfant</li></ul>



Bien évidemment, l'ensemble de l'équipe travaillant à la crèche est soumise au **devoir de discrétion**. Les informations que la crèche reçoit tant sur les enfants, sur les parents, sur les situations financières, sur le mode de vie des familles, ou plus simplement dit : sur tout ce qui touche la sphère privée, reste strictement confidentielles et ne sont pas dévoilées à des tierces personnes.

Seule une suspicion de mise en danger du bien-être physique et/ou psychique d'un enfant doit être signalée au Service de Protection de la Jeunesse conformément à la loi sur la protection des mineurs par le biais de la direction, et en concertation avec les parents concernés si la situation le permet.

### **Les limites de l'équipe éducative**

En aucun cas un membre de la crèche ne devra dépasser les limites, en outrepassant ses fonctions ou en ne mettant pas en œuvre des moyens pour assurer le respect des enfants, de ses parents et de l'équipe.

Ainsi, le personnel éducatif veillera particulièrement à ce que différentes situations ne se produisent pas :

- En aucun cas un enfant sera frappé ni humilié à la crèche.
- Le surinvestissement affectif, dans une relation malsaine de fusion avec un enfant, car cela peut être un obstacle à la construction de son autonomie.
- L'abus de décision sur un enfant. La rigidité d'un cadre, l'arbitraire de l'adulte tout puissant sont aussi préjudiciables pour un enfant.
- Stigmatiser les enfants en les réduisant à leur comportement ("la terrible", "le timide"...)

Le rôle du personnel éducatif est de poser une limite claire entre ses fonctions d'accompagnement temporaire d'un enfant dans ses découvertes et le rôle d'accompagnement à vie des parents pour toutes les phases du développement de leur enfant.



---

## **Rôle de la cuisine et de l'équipe de maison**

### **L'équipe de maison**

L'équipe de maison est constituée d'un cuisinier, de deux aides de maison et d'une équipe de nettoyage. Chaque personne est polyvalente ce qui permet de se remplacer mutuellement en cas de besoin.

### **Cuisine**

L'alimentation au sein d'une crèche doit prendre en compte la notion de plaisir et d'éducation au goût. Elle permet aussi d'assurer la croissance des enfants dans de bonnes conditions. En début 2006, la crèche du Clos-de-Bulle a obtenu le label « Fourchette verte » délivrée par l'Etat de Vaud, aux établissements qui respectent différents critères de qualité détaillés dans le dépliant ci-joint.

### **Les menus**

Les menus sont conçus selon les critères « fourchette verte » et avec l'appui des conseils de leur diététicienne que nous rencontrons chaque année. Ils sont affichés à différents endroits dans la crèche, afin que les parents puissent en prendre connaissance. Ceux-ci mentionnent le repas de midi, les collations ainsi que le menu spécialement adapté à la nursery. Nous tenons compte des régimes particuliers et de la diversité religieuse (cf. règlement de la Fondation).

### **Les repas**

Les habitudes alimentaires s'acquièrent dès le plus jeune âge, il est donc important de commencer l'éducation alimentaire alors que les comportements et les attitudes préconçus n'ont pas encore été établis.

A la Crèche du Clos-de-Bulle, les enfants vont « apprendre » le goût, nous voulons dire par là que le goût s'éduque, se forme, s'acquiert et ceci tout le temps. Tout au long de la vie et dans un contexte culturel et sociologique donné.

Voici les points de repères concernant les objectifs des repas :

- pouvoir offrir un endroit accueillant, où les enfants puissent manger dans le calme
- proposer à chaque enfant de goûter au minimum tous les aliments proposés à midi (ceci bien entendu en tenant compte des régimes spécifiques)
- aucune obligation de terminer son assiette
- respecter les règles de savoir vivre durant le repas
- accompagner l'enfant dans la découverte de nouveaux goûts
- ne pas faire de l'alimentation ou du dessert un enjeu affectif, tel que punition-récompense





Le personnel éducatif est présent, assis et mange en même temps que les enfants (sauf pour la nursery). L'organisation de la crèche est faite pour que chaque enfant puisse le plus possible respecter son rythme durant le repas.

Une fois par année, si les parents le souhaitent et moyennant un rendez-vous, ils peuvent venir manger à la crèche avec leur enfant, sauf à la nursery où cette présence aura tendance à perturber le groupe entier. Dans ce groupe, les parents peuvent participer à un autre moment de la journée.

### **Les collations et goûters**

Pour les collations servies entre les repas, les objectifs sont les mêmes qu'au point précédent, ils ne sont donc pas répétés ici. Cela dit, la Crèche du Clos-de-Bulle fait quand même une distinction entre les collations et les repas. Durant les collations, l'accent est davantage mis sur les points suivants :

- rester assis (sauf exceptions) durant le temps de la collation, afin que cela soit aussi un moment de repos
- attendre son tour calmement
- moment favorisant la communication et le partage avec les autres enfants
- apprendre à choisir et à respecter la quantité d'aliments proposés
- apprendre à ne toucher la nourriture que lorsque le choix est fait

Le goûter peut aussi être le moment où les enfants vont pouvoir fêter leur anniversaire, lorsque l'occasion se présente. Les parents ont donc la possibilité d'amener quelque chose à manger et de venir le partager avec leur enfant et les autres enfants du groupe. Les parents se réfèrent alors à la fiche « consignes aux parents pour les anniversaires des enfants à la crèche » pour notamment les questions d'allergies et de sécurité alimentaire. Dans le doute, ils peuvent s'adresser au cuisinier qui les conseillera.

### **Le petit-déjeuner**

Les enfants mangent tous ensemble à la grande table du réfectoire des grands accompagnés d'un-e ou deux éducatrice-trices en fonction des moments et du nombre d'enfants. Ils peuvent choisir parmi les boissons proposées (du jus de pomme (sans sucre ajouté et dilué), du lait avec pour celles et ceux qui en expriment l'envie une demi-cuillère à café de cacao et de l'eau). Nous proposons en principe des céréales (non sucrées selon la recommandation fourchette verte donc moins de 5g de sucre au 100g) avec ou sans lait (sans cacao), des tartines avec en quantité raisonnable (1 cuillère à café maximum), du miel, de la confiture, du beurre, du cenovis, des fruits, du fromage. Pour limiter les apports de sucre et favoriser le développement du goût, le cacao est réservé au verre de lait (et ne se met pas sur les tartines ou dans les céréales).



---

## **Le colloque cuisine**

Un-e délégué-e de chaque groupe et le cuisinier se réunissent régulièrement dans le but de favoriser les relations enfants-personnel éducatif-cuisine. Cette rencontre permet notamment de :

- échanger au sujet des projets institutionnels
- organiser des ateliers cuisine avec les enfants
- transmettre les envies et les remarques de chaque groupe sur les menus
- planifier les dates où le cuisinier mangera avec le groupe des écoliers (en principe une fois par année).
- organiser des moments où le personnel éducatif peut passer du temps en cuisine.
- organiser les dates où les commissions se feront avec des enfants du groupe des écoliers

## **Rôle des aides de maison**

Chaque jour le linge à laver est une priorité (bavettes, lavettes, serviettes de table, draps, linge de cuisine et habits des enfants). Le linge est trié, afin que le lavage puisse se faire correctement. Afin de pouvoir reconnaître facilement le linge utilisé par chaque groupe, il lui a été attribué une couleur et une forme spécifique par groupe.

Les aides de maison mettent le couvert pour le dîner des enfants. Ensuite vient le moment du nettoyage et du rangement des ustensiles de cuisine et de la vaisselle utilisés par les enfants. Après quoi, il s'agit de nettoyer le sol du réfectoire.

Plusieurs fois dans l'année, plus spécialement avant les périodes de fermeture, la buanderie s'occupe du nettoyage des jouets, des habits de déguisement et des peluches mis à disposition des enfants dans les différents groupes. Elles ont également un planning de nettoyage avec des tâches hebdomadaires, mensuelles ou annuelles.

Les aides de maison s'occupent aussi de contrôler l'état d'usure du linge dans les groupes, afin que le changement du stock puisse se faire régulièrement. La responsabilité de l'intendance et la tenue de la réserve des produits de nettoyage leur sont également confiées.

De part leur poste au sein de la Crèche du Clos-de-Bulle, les aides de maison sont très régulièrement au contact des enfants car elles côtoient tous les groupes plusieurs fois par jour. Leur expérience au sein de la crèche et leur lien avec les enfants nous amènent à les solliciter de manière privilégiée en cas de besoin de remplacement du personnel éducatif. L'une d'elle occupe d'ailleurs un petit pourcentage fixe dans le groupe des écoliers.



---

## **Accueil de la diversité**

### **Diversité des cultures**

L'équipe de la crèche se penche régulièrement sur cette thématique afin d'améliorer l'accueil de chaque enfant et famille dans sa spécificité. L'équipe est sensibilisée à la question des stéréotypes et préjugés afin de les éviter pour aller à la rencontre de l'autre. Nous cherchons un équilibre entre la prise en compte des différences et le fonctionnement institutionnel.

Les professionnels de la crèche développent une curiosité bienveillante et parlent de leur propre culture pour faciliter la rencontre avec la culture des parents. Nous pouvons par exemple faire recours à des interprètes et travaillons à rendre nos documents accessibles en plusieurs langues. Enfin, nous encourageons les parents à partager leur culture lors de fêtes, rencontres mais aussi au quotidien et lors des entretiens.

Nous pensons que la diversité culturelle, religieuse et familiale est une opportunité de s'enrichir mutuellement. Mais surtout nous trouvons essentiel qu'il y ait un dialogue sur cette question avec les familles. Cela nous permet d'accompagner au mieux dans leur développement les enfants qui ont plusieurs cultures. Nous sommes attentifs-ves aux possibles conflits de loyauté qui pourraient apparaître et cherchons à ce que les enfants puissent vivre leurs multiples appartenances comme une force.

Par égard pour la diversité religieuse, nous avons fait le choix de ne pas marquer de manière institutionnelle les fêtes à racines religieuses. C'est plutôt le passage des saisons qui nous donnera des occasions de célébrations collectives et d'idées d'activités avec les enfants.

### **Diversité des âges**

L'institution favorise le dialogue, la création de liens et les rencontres entre les multiples générations (enfants, parents, personnel de la crèche, aînés-es) dans un climat de confiance, de respect et d'échanges réciproques.

Pour favoriser ces échanges, la crèche a mis en place, en 2006, le Programme d'Ouverture à la Participation des Aînés-es aux Institutions pour l'Enfance (POPAIE). La présence ponctuelle (chacun-e vient une fois par semaine dans le groupe choisi), des aînés-es, que nous appelons les Popaies, par leur disponibilité, leur écoute et leur expérience apporte un « plus » dans le quotidien de la crèche. Au-delà de ces contacts, ils-elles peuvent proposer diverses activités, telles que bricolage, peinture, sorties variées, découverte, kamishibai, lectures, contes, jeux, jeux libres, etc en fonction de leurs intérêts. Le contact lors de ces moments privilégiés apporte tant aux enfants qu'aux aînés-es et aux EDE.

Les Popaies sont intégrés-es à la vie de la crèche et il est important qu'ils-elles tissent également des liens avec les parents. Une charte précisant les rôles de chacun-e (Popaies et éducatrices) a été réalisée pour faciliter la collaboration.



La crèche collabore également avec un EMS (établissement médico-social qui accueille des personnes âgées). En effet, des rencontres ont lieu régulièrement. Des professionnels-les des deux structures collaborent étroitement pour inscrire ce projet dans la durée en étant attentifs-ves aux besoins de chacun (enfants, résidents, familles et professionnels-les).

L'EMS et la crèche partagent les mêmes buts : être un lieu ouvert sur l'extérieur et créer des liens qui favorisent la cohésion sociale, faire évoluer l'image négative que peuvent avoir les EMS et sensibiliser les enfants aux différentes étapes de la vie. L'équipe est donc particulièrement attentive à développer des liens qui traversent les générations et leur impact est très positif sur la vie de la crèche en général.

### **L'égalité hommes/femmes commence à la crèche**

Habitée par les questionnements qui traversent la société dans laquelle elle s'inscrit, la crèche se devait de trouver une ligne claire dans son accompagnement des filles et des garçons. Plusieurs colloques ont été organisés en collaboration avec des parents sous la forme de groupes de réflexion afin d'aboutir à une vision qui ne soit pas enfermante mais tende à offrir au sein de la crèche un espace d'expérimentation et de jeux sans étiquettes liées au genre de l'enfant.

Les garçons sont donc autorisés à se déguiser avec les robes et à mettre des barettes. Les espaces sont réfléchis et aménagés pour encourager les filles et les garçons à jouer à tout type de jeux en évitant des coins dits « fille » (avec par exemple de la dinette et des bébés tout en rose) et dits « garçons » (avec par exemple des voitures et du bricolage tout en bleu). Nous essayons de trouver des livres avec des héroïnes filles (plus rare dans la littérature jeunesse) et avec des histoires qui sortent des clichés (par exemple de la pauvre et faible princesse sauvée par un prince charmant très costaud qui ne pleure jamais).

Les équipes sont attentives à ne pas faire de discrimination ni de jugement de valeur en lien avec le sexe de l'enfant. Cela passe par le regard posé sur ces derniers et la conscience des filtres de notre propre éducation ainsi que des valeurs culturelles qui peuvent nous influencer. Les équipes sont attentives dans leur langage à ne pas véhiculer des clichés portant sur des compétences ou comportements supposés spécifiques au sexe de l'enfant.

Dans le même ordre d'idée, nous avons réfléchi à la question de la mixité hommes/femmes dans nos équipes et dans la profession ainsi qu'à son impact sur nos pratiques. Nous évitons d'alimenter les stéréotypes dans la répartition des tâches et des types d'interaction. Nous sommes convaincus-es de la nécessité pour les enfants et les parents de fréquenter des hommes et des femmes dans le milieu de la crèche, le soin aux enfants étant un domaine que l'on a encore trop tendance à attribuer aux femmes.

Enfin, nous avons travaillé sur la place que nous offrons aux pères et aux mères. Nous avons pris conscience qu'il pourrait y avoir des biais dans la manière de s'adresser aux parents (par exemple : appeler systématiquement la maman quand l'enfant est malade) et sommes attentifs-ves à ce point. Dans le même ordre d'idée, nous encourageons les deux parents à participer aux entretiens et réunions.



## **Intégration d'un enfant porteur de handicap**

La réflexion autour de l'intégration d'enfant porteur de handicap est importante pour la Crèche du Clos-de-Bulle. La Crèche du Clos-de-Bulle est évidemment ouverte à accueillir des enfants porteurs de handicap. Suivant le type de handicap, il peut devenir nécessaire de prévoir un accompagnement personnalisé de l'enfant. La direction évalue donc avec les parents l'encadrement qui sera nécessaire à l'enfant. Si besoin est, une demande motivée sera soumise à la commission d'intégration précoce qui pourra alors financer du personnel supplémentaire pour accueillir l'enfant en tenant compte pleinement de ses besoins.

Pour l'équipe, l'intégration de cet enfant peut engendrer une modification des locaux, des moyens pédagogiques, etc. Comme pour tous les enfants, l'accent de notre travail sera mis sur l'acquisition d'autonomie, ainsi que les découvertes et le plaisir de faire des activités.

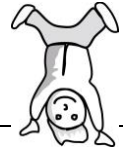
## **La santé au travail**

Depuis 2018, la crèche du Clos-de-Bulle a rejoint le programme de préservation de la santé au travail mis en place par le Service d'accueil de jour de l'enfance (SAJE). L'objectif principal est d'ajouter la dimension santé au travail pratique et réflexif du personnel éducatif. L'analyse de situations concrètes avec un accent mis sur les stratégies de préservation devrait permettre aux équipes de traiter cette thématique de manière constructive et efficace. Elles pourront ainsi modifier progressivement certaines habitudes. La Crèche du Clos-de-Bulle a également pour ambition de développer une démarche institutionnelle de prise en compte de la santé au travail comme un élément-clé de la qualité de ses prestations.

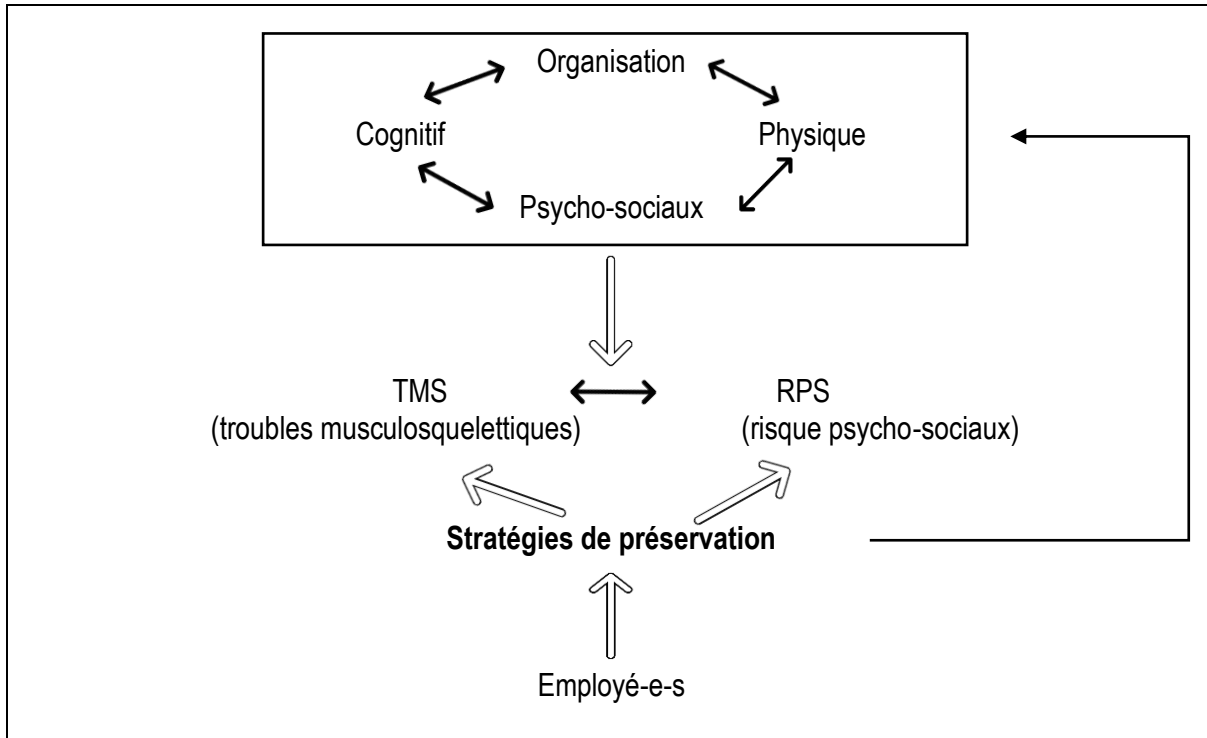
Le programme a permis à tout le personnel éducatif de suivre une journée de formation sur le sujet. Deux référentes santé ont été nommées et ont suivi un jour de formation supplémentaire. Leur mission, accompagnées et soutenues par la direction, est de :

- Réceptionner les demandes des collaborateurs-trices
- Analyser les situations en utilisant les outils à disposition
- Orienter la discussion en termes de santé au travail
- Animer des colloques avec les différentes équipes
- Participer à la mise en place de solutions pratiques.

Elles bénéficient d'espaces d'échanges avec les référentes d'autres structures et de séances de pratique réflexive sur différents thèmes, organisés par la responsable du programme et un ergonomiste.



Le schéma ci-dessous rend compte de la conception de la santé au travail sur laquelle ce programme s'appuie :





## Outils institutionnels

### L'espace comme outil de travail

- **Aménager l'espace : une réflexion nécessaire pour accompagner l'enfant dans son développement**
- **L'engagement du corps de l'adulte, et de ses tâches, dans l'espace**
- **Les jeux et le rythme du jeu**
- **La ville comme espace de découverte et d'expérimentation**

### COMMENT FAVORISONS-NOUS LE DEVELOPPEMENT GLOBAL DE L'ENFANT DANS NOTRE TRAVAIL ?

*Comment accompagnons-nous chaque enfant dans son développement cognitif, social et affectif ? Comment arrivons-nous dans la pratique à faire de l'individuel dans le collectif en faisant attention à ce que notre action soit cohérente et de qualité ? Malgré les différences, comment parvenir à satisfaire les besoins de chaque enfant dans le collectif ?*

Le programme pédagogique est l'outil nous permettant de donner une cohérence à l'action éducative de l'ensemble de l'institution.

Le développement global de l'enfant démarre dans son besoin de connaître l'environnement qui l'entoure par son corps. Son corps est l'interface qui lui permet d'intérioriser les informations externes et d'élargir ses connaissances.

L'espace a donc un rôle primordial. C'est un outil de travail qui nous permet d'accompagner l'enfant dans cet apprentissage. La réflexion autour du rôle de l'espace est animée par des questionnements essentiels : *Comment faire pour respecter le besoin de mouvement de l'enfant dans un environnement qui manque d'espace ? Comment permettre à l'enfant de s'épanouir et de se ressourcer dans un espace conçu pour lui ?*

### **Aménager l'espace : une réflexion nécessaire pour accompagner l'enfant dans son développement**

La taille, l'agencement de l'espace, le décor, l'accessibilité aux jeux, le nombre de jeux mis à disposition : tous ces éléments sont à prendre en compte.

En effet, un espace mal agencé peut faire surgir un sentiment d'insécurité : par exemple, l'enfant, au lieu de développer son autonomie, s'enferme sur lui-même et recherche la sécurité dans l'objet transitionnel (le doudou, la lolette). Y réfléchir et agir en conséquence permet de construire le lien de confiance.

Christine Schuhl, ancienne éducatrice et spécialiste de la petite enfance, explique ainsi ce concept :



« Observer les enfants et les aménagements suscite souvent bien des questions sur ce que l'enfant peut finalement faire vraiment tout seul, sur sa perception réelle de ces espaces qui l'entourent, et sur la manière dont le professionnel va également trouver sa place et se sentir à l'aise. Dans tout espace de vie, il faut une place pour l'enfant, pour ses parents et pour les professionnels» (Schuhl, C., *Remédier aux douces violences*, éd. Chronique Sociale, p. 48, 2012).

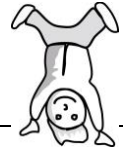
Notre défi est d'harmoniser l'organisation des activités pour optimiser la gestion de l'espace. Lorsque les enfants sont confrontés à un espace de vie étroit, à des attentes trop longues il y a un risque à faire augmenter les disputes, le bruit et de rendre l'espace invivable.

Raison pour laquelle nous réfléchissons les aménagements que nous proposons aux enfants de façon à :

- ✓ Installer des éléments de psychomotricité pour bouger, grimper et sauter.
- ✓ Permettre aux enfants de s'exprimer et de prendre conscience de leurs corps en écoutant de la musique, selon leurs besoins (un projet autour de la musique et de la danse a été mis également en place).
- ✓ Proposer des sorties aux enfants quasi quotidiennement : permettre aux enfants de marcher, jouer et courir sur les aires de jeux, dans le centre-ville ou dans des parcs.
- ✓ Rendre accessible tous les espaces de la crèche (couloir, salle de colloque) et favoriser les projets de collaboration visant à ouvrir les espaces attribués à chaque groupe.
- ✓ Privilégier les éléments amovibles afin de pouvoir fermer ou ouvrir les espaces, selon les besoins des enfants et des éducateur-trices.
- ✓ Proposer comme alternative aux activités de défoulement moteurs, des ateliers d'expression artistique, par exemple les ateliers de peinture, afin d'exercer la concentration et la motricité fine.
- ✓ Offrir aux enfants des espaces « cachés » à la vue de l'éducateur-trice pour sortir du collectif et se ressourcer, tels que des cabanes, par exemple.
- ✓ Veiller à ce que l'enfant puisse avoir des espaces pour ne rien faire, pour s'ennuyer, pour se ressourcer à l'écart de la dynamique collective.
- ✓ Tenir compte de leurs idées et intérêts en leur donnant notamment la possibilité d'être acteurs de l'aménagement des espaces.

Il est important d'organiser les jeux en délimitant visuellement l'espace par des « tapis thématiques » : le tapis de lego, le tapis de déguisement etc. Cela permet aux enfants de se sentir contenus dans leurs jeux tout en pouvant continuer à « papillonner » librement entre les différents espaces de jeu. La crèche a plusieurs salles qui n'ont pas un rôle spécifique. Chaque espace est polyvalent et change de fonction sur la base du déroulement de la journée. Cela demande d'anticiper l'organisation de la journée en essayant de ne pas faire ressentir aux enfants le stress des diverses modifications fonctionnelles nécessaires.





## L'engagement du corps de l'adulte, et de ses tâches, dans l'espace

La réflexion sur l'aménagement de l'espace nécessite une analyse sur la place que notre corps occupe au milieu des enfants.

En effet, notre travail au quotidien demande l'accomplissement de nombreuses de tâches techniques (le remplissage des biberons, la préparation du matériel, le passage des informations, etc.). Ce sont des moments où la disponibilité aux enfants est restreinte et cela peut entraîner une dynamique mouvementée et une sensation de nervosité chez l'enfant. Nous sommes conscients de cela et tentons le plus possible d'aménager notre temps et d'organiser nos tâches afin d'être disponibles avec les enfants.

Nous devons tenir compte de la présence de nombreux adultes en même temps dans les pièces à certains moments et de l'impact que cela peut avoir sur le groupe. En collaboration avec les parents, nous gérons ces moments pour que chacun se sente à l'aise. Des espaces (canapés, coussins, tapis de sol) sont d'ailleurs prévus pour que les parents puissent se poser quelques instants aux départs et arrivées. En nursery, il est particulièrement important que les parents puissent s'asseoir afin d'éviter que la présence de nombreux adultes debout soit inconfortable pour les bébés.

## Les jeux et le rythme de jeux

Le jeu a un rôle déterminant dans le développement des compétences cognitives et dans la construction de soi chez l'enfant. Nous prenons en compte le rythme de la journée et la dynamique de jeu pour organiser les journées. Par exemple : Quand les enfants arrivent à la crèche, leur besoin moteur est soutenu mais encore stable. A partir de 10h, l'augmentation du nombre d'enfants présents dans un même espace augmente les conflits et le besoin moteur peut se faire plus pressant. Suite au repas, les enfants (des groupes trotteurs et grands) se préparent pour aller à la sieste, il est alors important d'accompagner les enfants à rentrer dans une dynamique de détente corporelle. Si nous observons l'ensemble de la journée, nous pouvons l'organiser afin de cibler les propositions d'activités pour dynamiser ou calmer le groupe.

Voici une palette d'activités que nous pouvons proposer pour accompagner les enfants à trouver un équilibre entre le besoin individuel et la dynamique d'équipe.

### Activité pour libérer l'excès de tonus

#### *Jeux traditionnels :*

- *Jeux de poursuites, jeu de « je te rattrape », jeux d'opposition sécurisé « jeux de la bagarre ».*

#### *Jeux de pertes d'équilibre :*

- *Tourner sur soi-même, escalader des obstacles, se balancer pour tomber par terre, glisser rapidement sur un toboggan ou un plan incliné.*
- *Jeux « de tomber », sauter et tomber.*

#### *Jeux de frappes, de rebonds :*

- *Détruire un mur en mousse, une tour de cubes.*
- *Applaudir, chanter à tue-tête, frapper des rythmes avec les mains, avec les percussions.*
- *Faire rebondir des ballons, lancer des ballons.*



---

Phase de transition : alterner tonus haut et tonus bas

- *Frapper et caresser, détruire et construire, Se coucher et se dresser, Crier et faire silence ou parler bas, danser vite et danser doucement*

Activités pour calmer le tonus

*Jeux calmes*

- *Marcher en imitant des chats lents*
- *Jeux de concentration (jeux Montessori),*
- *Jeux d'encastrement et de construction (lego, puzzle)*
- *Bricolages*
- *Massages, balancements lents, bercer, se laisser flotter sur un matelas, sur un foulard*

*Besoin d'isolement*

- *Regarder un livre*
- *Se cacher*
- *Construire une cachette*
- *Ne rien faire*

*Jeux symboliques*

- *Jouer à faire semblant*

*(Inspirée par F. Wauters Krings, Psychomotricité à l'école maternelle, éd. De Boeck, Bruxelles 2009)*

Le développement de l'enfant passe donc par l'activité et les jeux et pour qu'un enfant puisse vraiment jouer, il faut donc lui construire un espace lui permettant de s'épanouir le plus librement possible. Bien sûr, nous mettons en place des activités que nous proposons aux enfants mais nous veillons à privilégier des moments où l'enfant peut initier librement et de manière autonome ses jeux. Quand les activités sont initiées par les professionnel-les, nous cherchons à les appuyer sur les élans que nous montrent les enfants. Notre objectif est d'accompagner l'enfant à expérimenter-la palette de jeux la plus variée et en même temps de l'accompagner dans l'acquisition des premières règles de vie sociale.

**La ville comme espace de découverte et d'expérimentation**

En mars 2015, nous avons participé à une conférence sur le projet pédagogique mis en place depuis les années 80 dans les régions Reggio Emilia et Pistoia en Italie. La pédagogie « Reggio Children » est construite autour de l'enfant. Le projet valorise l'échange ouvert et constant entre la ville, responsable de co-éduquer le futur citoyen et les institutions d'accueil des enfants. Les enfants deviennent des citoyen-nes actif-ves de leur ville, car la ville est un espace pédagogique en plein air qui accompagne l'enfant dans son développement cognitif, social, moteur.

Nous nous inspirons de cette approche pour imaginer des balades citadines riches d'expériences pour les enfants (observer, bouger, toucher, rencontrer, s'impliquer etc).



Plusieurs projets de la Crèche du Clos-de-Bulle sont construits autour de l'environnement externe. Le projet « forêt » par exemple offre aux enfants l'opportunité de passer chaque semaine un moment en forêt. Selon la météo ce moment peut se prolonger par le repas et la sieste en forêt. Nous développons aussi des projets pédagogiques autour du potager et de la terre. Nous privilégions donc les sorties, quasi quotidiennes, pour autant que l'organisation nous le permette.

Nous nous inspirons des paroles de Mme Laura Rubizzi, pédagogue et formatrice du projet « Reggio Children » :

*« Notre société pragmatique a des énormes difficultés à rêver, à suivre la créativité de l'enfant, son émerveillement face à l'inconnu. La nature propre de l'enfant est de rêver...et parfois ce rêve devient un projet. Offrir aux enfants les outils pour réaliser leur rêve est une compétence nécessaire chez l'éducateur. Croire dans un rêve, transformer le rêve en un projet peut devenir contagieux ! ».*

## **L'accompagnement de l'enfant et du groupe**

Dans cette partie nous présentons un de nos appuis pédagogiques. Les découvertes des neurosciences ont permis aux pédagogues de faire de grandes avancées dans la compréhension du développement de l'enfant dont certains points sont extrêmement utiles à notre travail. Nous nous inspirons notamment des travaux de Céline Alvarez (Alvarez, C., Les lois naturelles de l'enfant, 2016, les Arènes, Paris, disponible dans notre bibliothèque) pour construire nos intentions dans l'accompagnement pédagogique de la Crèche du Clos-de-Bulle.

Pour cette chercheuse et enseignante le secret c'est l'amour ! « Que faire pour aider l'enfant à construire des fondations solides ? C'est simple. Rien d'extraordinaire. Il faut l'aimer, être présent, (...) lui parler, le rassurer quand il est stressé afin que les hormones du stress n'endommagent pas son petit cerveau immature » (Alvarez, p. 58). Nous devons d'ailleurs être très au fait du développement des capacités de l'enfant (maturation de son cerveau) pour ne pas lui demander des choses qui sont hors de sa portée, du point de vue physiologique. Il s'agit de lutter contre notre tendance à avoir des attentes excessives dont voici un exemple : lors d'une dispute ou d'une frustration entraînant un épisode qualifié souvent de « crise » si nous demandons à l'enfant de réfléchir à son comportement en l'isolant nous oublions que lorsque c'est le tourbillon émotionnel dans son cerveau il n'a plus accès aux parties réflexives. Il est plus efficace d'apaiser l'enfant et de rester en lien puis, dans un second temps, d'entamer une discussion avec lui sur la situation qui a posé problème.

C'est aussi pour cette raison que l'éducation par la peur et la menace est contre-productive car l'enfant ne peut apprendre que quand il a confiance en l'adulte qui le guide. Si l'enfant craint l'adulte ou qu'il est dépendant de son jugement, ces sentiments risquent d'occulter sa compréhension des situations qu'il rencontre.

Par contre, « l'enfant qui se sent respecté aimé et considéré développe confiance et estime de soi. (...) néanmoins il (l'adulte) n'hésite pas à procurer un cadre strict aux enfants qui les sécurise et les oriente : il donne ainsi de manière très claire les règles de vie collective et il apprend à arrêter immédiatement tout comportement qui ne serait pas constructif. Une étude menée auprès d'enfants de deux ans montre que



cette association de soutien bienveillant et de fermeté donne les meilleurs résultats éducatifs : elle fournit des repères clairs à l'enfant tout en l'invitant à affirmer sa propre autonomie » (Alvarez, p 147)

Cette fermeté et cette bienveillance doivent aussi s'accompagner d'une recherche constante de sens dans le cadre imposé à l'enfant qui ne doit jamais être arbitraire, ni ne reposer uniquement sur un rapport de forces adulte-enfant. Il doit également avoir conscience de son rôle de modèle pour l'enfant. L'imitation est plus complexe qu'un simple jeu, mais joue un rôle fondamental dans la construction du cerveau de l'enfant. Nous devons alors nous questionner : « quels sont nos comportements ? Nos mécanismes quotidiens ? Sont-ils en cohérence avec les comportements et attitudes que nous voulons voir fleurir chez nos enfants ? Commençons donc par là (..) accompagner un enfant exige une présence à soi, une observation consciente de nos propres gestes et attitudes » (Alvarez, p. 47). Si je crie à l'enfant « arrête de crier, on ne crie pas à la crèche » suis-je vraiment crédible ?

### **Les émotions et la vie affective**

Derrière tout comportement observé chez l'enfant s'expriment des émotions et des besoins. Une grande partie de notre travail est d'accompagner l'enfant dans la reformulation de ses sentiments et de l'aider à exprimer de manière acceptable ses besoins ou ses émotions. Aucune émotion n'est inadéquate, seule leur expression peut prendre des formes qui ne sont pas autorisées.

Cette prise en compte de la complexité de la vie affective nous permet de ne pas réduire l'enfant à son comportement. Dans le langage utilisé, nous privilégions d'ailleurs des formes du type : « il s'exprime de manière timide » ou « il se montre en ce moment timide » plutôt que « il est timide ».

Se montrer vraiment à l'écoute des émotions d'un enfant demande un effort de décentration pour éviter d'interpréter avec nos schémas d'adultes et pour ne pas se laisser envahir par nos propres résonances. Les professionnels de l'enfance doivent faire un cheminement personnel de connaissance de soi pour pouvoir identifier les éléments de leur propre histoire qui pourraient parasiter leur écoute des enfants.

Les émotions ne sont pas mauvaises en soi. Elles doivent être validées et traversées. L'adulte doit pouvoir aussi exprimer ses propres émotions sans en faire porter la responsabilité à l'enfant. Nous veillons par exemple à éviter des formulations du type : « fais pas ça sinon je vais me fâcher » (menace) ou « tu me fâches » mais nous pouvons très bien dire « je suis fâché-e ». Nous sommes attentifs à la cohérence de nos messages verbaux et non-verbaux car nous savons à quel point une communication paradoxale peut être destabilisante et désécurisante pour l'enfant.

### **Le vivre ensemble**

Accompagner l'enfant dans un collectif, c'est lui permettre d'affirmer son individualité et de trouver sa place dans le groupe. Cet aspect est fondamental pour le développement de l'enfant car il se construit dans l'interaction à l'autre et nous existons à travers le regard de l'autre. L'accompagnement des enfants à comprendre les sentiments de l'autre et à développer de l'empathie en les encourageant à imaginer les intentions de l'autre et à les vérifier fait partie de notre travail. Nous pouvons ainsi sensibiliser les enfants à



des valeurs fondamentales de respect et de tolérance aux singularités. Pour ce faire, il s'agit entre autre de ne jamais tolérer des attitudes méprisantes et de cultiver un climat chaleureux. Nous devons être attentives à la manière dont les enfants s'adressent la parole entre eux et être nous-mêmes rigoureux-ses dans la façon de s'adresser aux enfants.

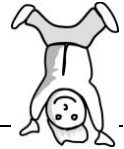
Cette vision de notre rôle devrait nous permettre de voir le collectif comme une ressource plutôt que de le considérer uniquement sous son angle contraignant. L'autre force du collectif que nous développons à la crèche est la présence d'enfants d'âges très différents qui leur offre des possibilités d'expérimenter le fait de guider et d'être guidés. Nous avons observé les bénéfices importants sur la dynamique des groupes du décroisement et proposons donc autant que possible des moments de rencontres entre les différents groupes.

## Le suivi des enfants

Nous avons construit une méthode de travail qui permet un suivi individualisé de chaque enfant et de son évolution au sein de la crèche. L'éducateur ou éducatrice de l'enfance (EDE) de référence remplit en fonction de ses observations et de celles de l'équipe la grille (que nous appelons SALTO, **S**ystème d'**A**ccompagnement **L**ié au **T**ravail par **O**bjectifs) présentée ci-dessous. Cela nous permet d'avoir une vision d'ensemble du bien-être de l'enfant. Lorsque l'on rencontre une difficulté, nous en discutons avec les parents. Nous mettons sur pied s'il y a une difficulté persistante un objectif pédagogique en collaboration avec la famille. Attention, nous n'avons pas une approche normative ou diagnostique qui viserait à évaluer les enfants (à tel âge l'enfant devrait être capable de telle chose) mais accompagnons ainsi le parcours de chaque enfant avec ses ressources et ses difficultés éventuelles.

Notre but est de favoriser le bien être de l'enfant tout en sachant que les moments difficiles font aussi partie de ce qui l'aide à grandir et nous évitons de les dramatiser. Ces documents se trouvent dans le dossier de l'enfant et les EDE les utilisent souvent lors des entretiens, toutefois les parents peuvent en tout temps consulter le dossier de leur enfant.

Les EDE utilisent régulièrement différentes grilles d'observation. L'observation est en effet un outil fondamental de notre travail. Elle permet de prendre de la distance par rapport à nos pratiques, de resituer le comportement de l'enfant dans son contexte. Bien souvent, le simple fait d'observer l'enfant pendant une période fait évoluer notre regard sur lui et sur son comportement.



**EVOLUTION DE L'ENFANT**

Enfant : \_\_\_\_\_ Année : \_\_\_\_\_ Groupe : \_\_\_\_\_

Ok
A observer
En difficulté

**Développement moteur**

Août	Sept	Oct	Nov	Déc	Janv	Fév	Mars	Avril	Mai	Juin	Juillet

**Développement affectif**

Août	Sept	Oct	Nov	Déc	Janv	Fév	Mars	Avril	Mai	Juin	Juillet

**Développement psychosocial**

Août	Sept	Oct	Nov	Déc	Janv	Fév	Mars	Avril	Mai	Juin	Juillet

**Développement cognitif (pensée, langage, mémoire, attention)**

Août	Sept	Oct	Nov	Déc	Janv	Fév	Mars	Avril	Mai	Juin	Juillet

**Repas, alimentation**

Août	Sept	Oct	Nov	Déc	Janv	Fév	Mars	Avril	Mai	Juin	Juillet

**Cadre et limites**

Août	Sept	Oct	Nov	Déc	Janv	Fév	Mars	Avril	Mai	Juin	Juillet

**Autonomie**

Août	Sept	Oct	Nov	Déc	Janv	Fév	Mars	Avril	Mai	Juin	Juillet

**Bilan général**

Août	Sept	Oct	Nov	Déc	Janv	Fév	Mars	Avril	Mai	Juin	Juillet

**Remarques événements extérieurs**

--	--	--	--	--	--	--	--	--	--	--	--



## Les colloques

Pour bien fonctionner, une institution doit pouvoir se rencontrer, discuter de ses problèmes, essayer de les résoudre et prendre note de ce qui a été décidé. C'est ainsi qu'elle se crée et entretient une mémoire collective. Aussi une organisation claire des colloques est faite par la direction. Chaque colloque doit être préparé au sein de l'équipe avant la date prévue, ceci afin de gagner en efficacité et en rapidité.

Type de colloque	Objectifs
<b>Colloque de groupe hebdomadaire</b>	Ce colloque qui réunit l'équipe éducative du groupe, le personnel en formation et la direction. Il permet de partager les observations sur chaque enfant, d'analyser les pratiques, de réguler le fonctionnement de l'équipe, de construire, suivre et évaluer les objectifs et de discuter d'éventuelles demandes particulières des parents. Les équipes peuvent organiser des rencontres de collaboration en mixant deux équipes lors de ces colloques notamment au moment où les enfants changent de groupe.
<b>Le colloque institutionnel mensuel</b>	Le colloque institutionnel permet d'aborder le fonctionnement général de l'institution, mais il s'axe principalement sur la pédagogie et la formation.  Ce colloque a lieu environ toutes les 6 semaines, de 18h30 à 20h30. La présence des stagiaires est demandée. Nous pouvons inviter un intervenant extérieur pour travailler un point qui nous intéresse en lien avec les objectifs institutionnels ou animer nous-mêmes le colloque en partant d'une interrogation ou d'une situation rencontrée par l'équipe.
<b>Colloque stagiaires hebdomadaire</b>	Il est destiné au personnel en formation en présence de la direction afin qu'ils-elles puissent échanger sur la réalité qu'ils-elles rencontrent dans les différents groupes. Il sert aussi à ce qu'ils-elles puissent ensemble réaliser des objectifs communs : organisation de sorties, d'animations, etc. Il leur permet aussi de se familiariser avec les différentes phases d'un colloque : procès-verbaux, synthèse, écoute, ordre du jour et animation de séance.
<b>Colloque Praticien-formateur / stagiaires</b>	Il a lieu une fois par semaine. Le but est de suivre le personnel en formation. Voir dossier suivi des apprenant-tes.
<b>Colloques référentes Popaies</b>	Ce sont des rencontres (environ 6 par année) qui permettent aux référentes Popaies (1 EDE par groupe) d'accompagner ce programme intergénérationnel au mieux. Ces colloques servent notamment à échanger sur le sens de ce programme, sur les situations rencontrées et à préparer les soirées ou espaces de rencontres entre les Popaies et entre les Popaies et les équipes.



## La gestion par objectifs

La Crèche du Clos-de-Bulle travaille selon le principe de la gestion par objectif. Ces objectifs peuvent être personnels, de groupe ou liés à l'institution. Cette technique permet de mener plus facilement ce qui est entrepris jusqu'à son terme. Les objectifs sont donc rédigés, avec un détail des différentes étapes pour parvenir au but fixé, ainsi que des moyens d'évaluer le résultat.

Les objectifs sont soumis à la direction qui les valide ou demande des réajustements.

On peut distinguer 4 sortes différentes d'objectifs :

- **L'objectif personnel** : C'est ce que nous voulons atteindre à titre individuel, mais pour le bien-être de l'institution. Par exemple se spécialiser dans un domaine, effectuer un travail sur soi par le biais d'un développement personnel, ou améliorer des relations avec une autre personne, etc. Chaque membre du personnel peut se fixer des objectifs à court, moyen ou long terme. Les objectifs et leur évaluation font l'objet d'un échange au minimum annuel entre les collaborateurs-trices et la direction.
- **L'objectif de groupe** : C'est lorsque, à plusieurs, nous décidons de travailler de manière commune pour atteindre un but. Par exemple : un groupe qui réfléchit à améliorer son fonctionnement ou sa gestion d'un moment de la journée, ou qui élabore un projet.
- **L'objectif pédagogique** : C'est un objectif directement lié à un ou plusieurs enfants. Par exemple : améliorer le bien-être affectif de l'enfant, aider l'enfant à trouver sa place dans le groupe, développer ou apaiser un lien entre l'EDE et un enfant, etc.
- **L'objectif institutionnel** : Nous réalisons des bilans d'équipes et institutionnels réguliers. Ils nous permettent de dégager les différentes thématiques que nous souhaitons développer par le biais de différents objectifs institutionnels. Les objectifs personnels, de groupe ou même pédagogique peuvent s'inspirer de ces objectifs institutionnels pour donner une cohérence générale.





---

## La formation

La réflexion doit s'enrichir par le perfectionnement professionnel, les lectures, les échanges interprofessionnels, la confrontation interdisciplinaire et par les expériences de vie de chacun des membres de l'équipe. Aussi, la crèche encourage régulièrement le personnel à suivre des cours de formation continue sur des thématiques en lien avec les objectifs.

Notre but est que ces formations soient utiles à l'institution et à toute l'équipe. Ainsi, nous encourageons chacun à donner un retour à ses collègues et à déterminer la façon de transférer sur le terrain les acquis de la formation.

La lecture d'ouvrages et de revues est encouragée et l'équipe peut profiter d'une bibliothèque dans sa salle de colloque afin de se documenter, découvrir de nouvelles thématiques et approfondir ses connaissances.

### Le conseil externe

Suivant les problématiques rencontrées à la crèche, il peut arriver que certaines situations dépassent les compétences du personnel. Dès lors des conseils externes peuvent être demandés. L'équipe, suivant les cas peut demander les conseils auprès de pédiatres, de spécialistes en phonétique, du service de protection de la jeunesse, de kinésithérapeutes, de psychologues, etc.. Bien évidemment dans la mesure du possible, ce type d'avis sera demandé avec l'accord des parents. La Crèche du Clos-de-Bulle précise qu'il s'agit là d'un conseil pour l'équipe éducative destiné à son travail éducatif. Les parents restent seuls responsables de faire consulter leur enfant par un spécialiste.

### Lieu de formation

La crèche accueille des stagiaires de différentes écoles et des apprentis ASE (assistant socio-éducatifs), pour des périodes de formation de plus ou moins longue durée. Nous sommes particulièrement attentifs à l'accueil et au suivi de ces stages ou apprentissages et avons mis en place un dossier d'accueil qui définit les modalités de ces collaborations (il est disponible sur demande auprès de la direction ou des praticiennes-formatrices et distribué à tout stagiaire ou apprenti démarrant à la crèche).

L'accueil de personnes en formation est une opportunité dynamisante pour la crèche et nous veillons à leur donner un espace d'exploration et une place importante.

### Systemique

L'équipe développe ses compétences en systémique par le biais de colloques et de formations. L'approche systémique porte un regard non réducteur sur les phénomènes humains dans toute leur complexité. Par exemple, si les EDE pensent qu'un enfant peut avoir un problème, ils-elles se doivent de prendre le recul nécessaire. En effet, lorsqu'un enfant se sent mal, ou réagit négativement, ce n'est pas forcément un problème de l'enfant, cela peut aussi être un problème lié à l'interaction de l'EDE avec l'enfant, l'ambiance environnante, etc. Il est donc essentiel de toujours tenir compte du contexte et du sens que peut y prendre le comportement de l'enfant. Le travail sur cette approche tant avec les familles qu'au sein des dynamiques d'équipes nous permet de consolider certaines de nos pratiques et d'en construire de nouvelles.



## La charte de l'hygiène

L'hygiène est une combinaison d'actes et d'attitudes visant à maintenir le corps, l'organisme et le mental en bonne santé. En tant que lieu de vie collectif, nous avons des mesures rigoureuses à prendre pour assurer le maintien d'une hygiène ajustée. Il s'agit d'un équilibre à trouver avec les aspects pédagogiques et organisationnels. En tombant dans un excès d'hygiène, nous risquerions de priver les enfants de découvertes et explorations indispensables à leur développement (soit par exemple en refusant de les laisser toucher à des éléments de leur environnement urbain ou naturel ou en prolongeant exagérément les temps de transition au détriment des temps de jeux).

Pour mettre en place des démarches adaptées et qui font sens sur le plan de la santé des enfants et du personnel, nous nous appuyons sur les recommandations de spécialistes du domaine et notamment en nous inspirant du document « Promotion de la santé et prévention, Recommandations pour l'accueil collectif de jour des enfants » (Département de la formation de la jeunesse et de la culture, Service de protection de la jeunesse, janvier 2010).

Chaque enfant possède sa propre lavette (nursery et trotteurs) pour se laver le visage après le repas. Les enfants du groupe des écoliers et des grands se lavent les dents après chaque dîner.

*Les enfants* se lavent en principe les mains:

Avant tout contact avec les denrées alimentaires (impérativement en cas de retour de sorties).

Après les jeux à l'extérieur et les promenades

Après tout contact avec des animaux

Après les bricolages

Après être allé aux toilettes

Le personnel se lave les mains :

En arrivant sur le lieu de travail

Avant tout contact avec des denrées alimentaires

Après tout contact viande crue

Avant toute manipulation de médicaments

Avant et après soigner laver changer un enfant

Lors de contact avec liquides biologiques

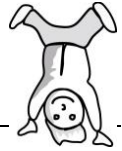
Lors de souillures visibles sur les mains

Après être allé aux toilettes

Après avoir aidé à aller aux toilettes

Après tout contact avec des animaux

Après l'entretien des locaux



Concernant les changes le personnel :

- Désinfecte les tables à langer et les pots après chaque selle.
- Change les enfants si nécessaire en dehors des moments fixes prévus pour le contrôle de l'état des couches.
- Privilégie les lingettes sèches et de l'eau ainsi qu'une utilisation modérée de produit.
- Adapte sa stratégie de soin en collaboration avec les parents.
- Dispose de poubelles adaptées pour éviter un maximum la propagation de mauvaises odeurs.

Le personnel adopte les mesures suivantes :

- Changer régulièrement les draps et les laver à 60° (en fonction des besoins des groupes). Les draps ne sont pas échangés entre les enfants.
- Veiller à ce que les locaux soient aérés suffisamment fréquemment mais au minimum 3 fois par jour.
- Ne pas consommer d'alcool et de cigarettes dans les locaux de la Crèche du Clos-de-Bulle, aussi durant les moments de pauses. Les collaborateurs qui fument en dehors de la crèche veillent à la faire hors de portée de la vue des enfants. Ils se lavent les mains à leur retour et veillent à l'odeur que pourraient dégager leurs vêtements.
- Adopter une tenue vestimentaire adaptée et veiller à son hygiène corporelle (ongles notamment).
- Connaître les procédures de bases d'hygiène des denrées alimentaires pour l'utilisation du frigo (dater la nourriture et emballer les aliments remis au frigo).
- Etre attentif aux mesures d'hygiène et risques de contamination quand ils sont amenés à pénétrer en cuisine.

Les parents :

- Se lavent les mains s'ils manipulent les denrées alimentaires communes du ptit-déj.
- S'assurent que les enfants n'ont pas de bijoux (par exemple collier) qui pourraient blesser ou être porteur de bactéries buccales etc.
- Veillent à ce que les enfants aient les ongles bien coupés, afin d'éviter les griffures.
- Mettent à disposition des habits de rechange pour leur enfant.

Tabagisme passif :

Suite à une étude menée sur le dépôt de particules nocives après avoir fumé une cigarette (y compris électronique), la Fondation s'est positionnée sur le tabagisme passif, en demandant à ce que son personnel fumeur procède à une démarche particulière lors de leur pause, afin d'éviter aux enfants, l'ingestion de particules nocives.

Le personnel s'engage donc à :

- Se laver les mains au savon avant de retourner auprès des enfants
- Se rincer la bouche après avoir fumé une cigarette
- Protéger ses propres vêtements des particules de tabac, afin que les habits en contact avec les enfants ne soient pas exposés à ces particules.